

Helynévtörténeti adalékok Bihar vármegye korai településtörténetéhez*

1. A középkori Bihar vármegye

„Biharország” a Magyar Királyság egyik legnagyobb területű közigazgatási egysége a kezdetektől fogva meghatározó szerepet játszott a keleti tájak közlekedési, kereskedelmi és gazdasági életében, hiszen elhelyezkedése, domborzati, illetve vízrajzi tulajdonságai miatt egyaránt egyfajta összekötő funkciót töltött be az ország középső, északi, déli vidékei, valamint az erdélyi területek között. A történeti vármegyét a változatos táji tagoltság jellemzi, és jellemezte némileg másképpen a középkorban is, a megye földrajzi tekintetben jól elkülönülő részekre tagolódik.

Területének közel felén hegyvidéki táj húzódik, amelynek legmagasabb pontja a vármegye keleti határánál található. A keleti–délkeleti vidéken a havasok, az erdővel borított magasabb hegyek fekszenek, ezektől nyugatra haladva fokozatosan csökken a magasság, előbb az alacsonyabb dombok, majd a nyugati–északnyugati végeken az alföldi jelleg a meghatározó. A hegyek lábánál húzódó dombokat a középkorban gyakran vizenyős területek, nádasok és rétek szegélyezték. A vármegye egészére jellemző a gazdag vízrendszer. Bihar a Körös folyó felső vízgyűjtő területén feküdt, amely a Berettyó, illetve a Sebes-Körös (középkori nevén Váradi-Körös) és a Fekete-Körös által járt vidéket foglalta magába. A megye egyik legjelentősebb folyója a Sebes-Körös, amelynek forrása az Erdélyi-középhegységben, a Réz-hegység (a középkori Igyfő) és a Király-erdő (a középkori Erdőhát) közötti völgyben, Körösfő településen, 710 méteres tengerszint fölötti magasságban található. A Kalota és a Sebes folyókkal még Erdélyben történt egyesülése után egy nagyon szűk, szurdokos völgyben nagy sebességgel tört át a bihari hegységen, s jutott Rév településnél egy szélesebb völgybe. A megye középső részén kelet–nyugati irányban folyó, ily módon centrális helyzetű Sebes-Körös — amely a megye településtörténetében is meghatározó szerepet játszott — szinte két részre tagolja a területet. Vízrajzi tekintetben a tőle északra fekvő vidéket a vele párhuzamosan folyó Berettyó és mellékvízei, a tőle délre elterülő

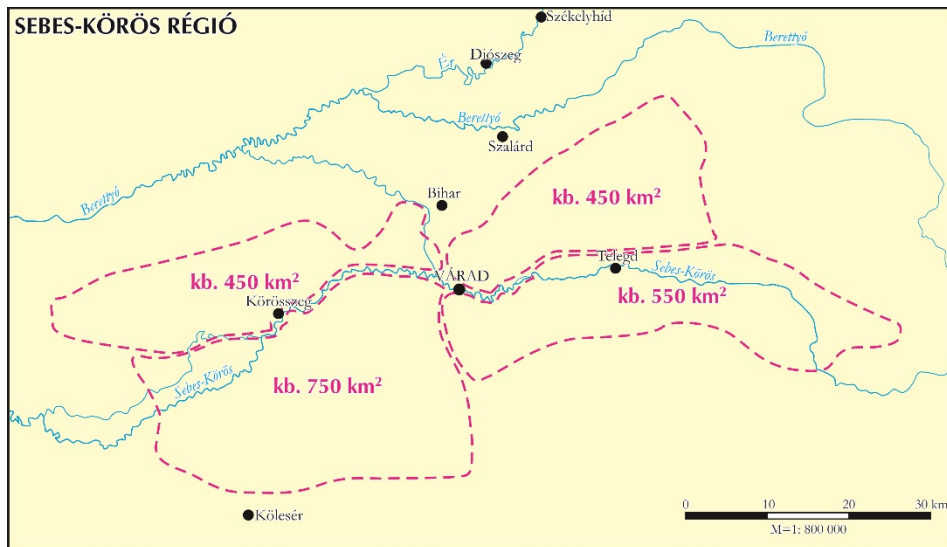
* A tanulmány rövidebb változata elhangzott az 5. Partium-konferencián (Nagyvárad, 2022. május 20.). A munka az MTA–DE Magyar Nyelv- és Névtörténeti Kutatócsoport programja keretében készült.

területet a szinte ugyancsak párhuzamosan haladó Fekete-Körös és a hozzá kapcsolódó (bele torkolló vagy belőle eredő) vízfolyások határozták meg. A Sebes-Körös Várad környékén elérte a megye sík, alföldi jellegű területét, s itt már meglassulva vette fel a délről érkező Hévjó (Pece) patak vizét. Hamarosan több kisebb ágra szakadva, sokszor szinte meder nélkül öntötte el vízzel a környező területet, réteket, erdőket, mocsarakat, ily módon gyakran megszüntette a települések közötti kapcsolatot is. A többi, sok esetben hasonlóan határozatlan medrű folyóval együtt (Berettyó, Kék-Kálló, Gyepes, Köles-ér, Fekete-Körös) alakította ki a nagy kiterjedésű, a megye nyugati vidékét elfoglaló nádas és mocsaras jellegű Sárrétet (Kis- és Nagy-Sárrét, utóbbi a középkorban Nagy-Sár) (Gy. 1: 569–571, JAKÓ 1940: 1–17, BOROVSKY 1901: 1–13).

A Sebes-Körös mentén található települések a domborzati viszonyokat tekintve tehát eltérő körülmények között születhettek meg. Amíg a felső szakaszának jobb partja mentén egészen Várad vonaláig dombság húzódott, addig a bal partját egy szélesebb síkvidéki sáv követte. A természeti adottságok megváltozása alapján Váradtól számítható a Sebes-Körös alsó folyása, amelynek a Berettyó felőli jobb oldalán húzódó alföldi jellegű területét Körösköznek nevezték. Ennek folytatása a megye nyugati határa felé a már említett Nagy-Sárrét mocsaras vidéke. A Sebes-Körös bal partjának Fekete-Körös felőli széles sávját Kölesér néven ismerték, amelynek domborzati, táji jellemzői hasonlóak a jobb part vidékének tulajdonságaihoz.

A történeti Bihar vármegye mindezen sajátosságaiból kitűnik, hogy földrajzi tekintetben, s ezzel összefüggésben az itt élő emberek mindennapi életében kiemelkedő szerepe volt a Sebes-Körösnek. A következőkben e meghatározó jellegű folyó völgyének ómagyar kori helynévanyagát a helynév-rekonstrukció eszközeivel megvizsgálva arra tesztek kísérletet, hogy a településnevek etimológiai, térbeli és kronológiai sajátosságainak figyelembevételével rámutassak a Sebes-Körös menti területek névmintázatainak néhány eltérő jellemzőjére.

A vizsgálatához előzetesen a folyó haladását, a természeti és a domborzati viszonyokat alapul véve négy különböző területet különítettem el: a Sebes-Körös alsó és felső folyását, illetve a két szakasz jobb és bal parti vidékét. A településnevek száma a jobb parton az alsó és felső folyás mentén fekvő települések tekintetében kiegyenlített (65 : 68), a bal parton azonban a települések, így a név alakok száma is nagyobb (83 : 119). (A régiókat a továbbiakban az alábbi rövidítésekkel fogom jelölni: AD = Sebes-Körös alsó folyásának déli, bal partja; AÉ = Sebes-Körös alsó folyásának északi, jobb partja; FD = Sebes-Körös felső folyásának déli, bal partja; FÉ = Sebes-Körös felső folyásának északi, jobb partja). Az alábbi térkép a négy kijelölt régió területét mutatja.



1. ábra. *A Sebes-Körös alsó és felső folyásának régiói*

2. Történettudományi háttér

A kora középkori Bihar vármegye területének megtelepedési időpontjáról pontos adatokat a történettudomány nem tud felmutatni. A megye korai történetét 1940-ben közreadó JAKÓ ZSIGMOND úgy vélte, hogy a vidék természeti adottságai a honfoglalás idején igen kedvezőek lehettek a letelepedésre, amiből pedig arra következtetett, hogy a honfoglaló magyarok itt le is telepedtek. Elképzelése szerint a terület lakott helyeinek nagy többsége a 12. század végén már létezett: úgy véli, hogy a 10–11. század fordulóján jöttek létre a törzsnévi eredetű települések (*Tarján, Pappmeyer, Kérsziget*), s a településnevek által jelzett idegen népelemek megjelenését is a 11–12. századra teszi (*Besenyő, Böszörmény, Csehi, Oroszi, Tóti*; vö. 1940: 85–87). Mindez azonban csupán elméleti következtetés a későbbi természeti viszonyok és etnikai jellemzők korábbi időszakokra történő visszavetítésével, valós történeti vagy régészeti bizonyítékok nélkül.

KNIEZSA ISTVÁN a névtudományban lényegében máig meghatározó jelentőségű 1938-as munkájában, amelyben a 11. századi Magyarország területének népességét nyelv- és névtörténeti források elemzésével kísérelte meg felderíteni, Bihar térségéről az alábbiakat állapította meg: „Az egész Sebes-Körös völgye végig, egészen a forrásvidékig különben teljesen magyar, ahol még szláv nyomokat is csak szórványosan lehet felfedezni [...]. Az oláhok is minden nevet a magyarból vettek át” (1938: 386). Szláv telepek véleménye szerint Bihar területén is ott található, ahol a folyók a hegyekből az alföldre érnek, azaz a hegyek lábánál, a vizek közelében. A megye északi részén a szlávtság zömét a Berettyó középső szakaszára, főként Bihar környékére, illetve Debrecen és Szoboszló vidékére

lokalizálja. Az itt említett adatai azonban gyér számúak, és legkorábban a 13. század végéről, a 14. század elejéről származnak: 1311: *Zuza* (Szucsá), 1282–1405: *Turnea* (Turnea), 1381: *Bwcha* (Bucsá). Megállapítja ugyanakkor, hogy a Sebes-Körös völgyében „csak gyér szórványokra következtethetünk a helynévanyag alapján. Ezek főképp a Királyhágó bejárata előtt, Báród vidékén találhatók, míg a folyó alföldi szakaszán mindössze egy-két nyommal rendelkezünk.” (1938: 414). Az itt felsorolt adatai ugyanúgy szegényesek, a datálásukat tekintve pedig még későbből valók, mint az imént idézettek: 1475: *Bezne* ([Báród]Beznye), 1475: *Kalotha* (Kalota), 1475: *Zwchak* (Szucsák) stb. (i. h.).

GYÖRFFY GYÖRGYnek az 1960-as évek elején útjára indult nagyszabású, az Árpád-kori Magyarország történeti földrajza címet viselő sorozatának első kötetében kapott helyet Bihar megye is. Településeinek legkorábbi, a honfoglalástól 1337-ig megjelent okleveles forrásanyagokban előfordult és e kötetben közölt helynévanyaga alapján GYÖRFFY is számba veszi az elgondolása szerint szláv népességhez köthető szűkebb bihari vidékeket és a hozzájuk köthető településeket. Ő szintén a vármegye északi területén fekvő településekhez kapcsolva beszél szláv lakosságról: az Ér mellett *Szalacs* és *Marót*, a Berettyótól É-ra *Pocsaj*, *Esztár*, *Konyár*, *Terebed*, majd *Bihar*, *Csatár*, *Szeben*, *Zomlin* nevét sorolja itt fel. A Sebes-Körös forrásvidékéről pedig *Kalota*, *Bertény*, *Dragana*, *Peszere*, *Terebes* és *Tóti* elnevezését említi, ezeket azonban már maga is „viszonylag későbbi megtelepedésre” mutatónak mondja (Gy. 1: 571). Fontos azonban megjegyezni, hogy ezek között az elnevezések között olyan is akad, amelyik nem csupán szláv településnév átvételeként értelmezhető, hanem egyéb eredetmagyarázata is lehetséges. Csupán a tanulmányban is tárgyalt Sebes-Körös menti települések közül kiemelve ilyen például a *Csatár* (*1213/1550: *Catar*, [1291–94]: *Scathar*, Gy. 1: 607) településnév (vö. szb.-hv. *Štitari* [többes szám] hn., cseh *Štitary* [többes szám] hn.; a szláv név eredeti jelentése ’pajzsgyártók’; FNESz. *Hegyközc satár*). Névrekonstrukciós eljárással TÓTH VALÉRIA meggyőzően igazolta, hogy a középkori magyar nyelvben használatos lehetett egy *csatár* ’pajzsgyártó’ > ’fegyverkészítő’ jelentésű szláv eredetű jövevényszó, amelyből a helynév a lakosság foglalkozására utalva keletkezhetett. Ebben az esetben pedig magyar foglalkozásnévre visszavezethető településnévről kell beszélnünk (2019).

A GYÖRFFY által felsoroltak közül egyértelműen nem tartható szláv eredetű településnévnek *Bihar* neve. Az elnevezés ugyanis a *Bihar* személynévre (vö. pl. 1211/1329: *Bihor*, ÁSz. 123) megy vissza, s jöllehet a személynév maga valóban szláv eredetű (< szl. **Bychorъ*), ám személynévből településnév önmagában, bármiféle településnév-alkotó nyelvi elem nélkül csak a magyar nyelvben, magyar névadók tevékenysége által jöhetett létre, a szláv nyelvben, szláv névadók által nem.

A listában szereplő *Zomlin* két, egymástól 30–40 km-re fekvő bihari település neve, amely a szakirodalom egységes felfogása szerint ugyancsak szláv eredetű

(vö. cseh *Zámlyni* hn., a szláv név értelme 'malom mögött(i) hely'); vö. FNESz. *Nagyzomlin*). A két településnév eredete bizonyára nem független egymástól. A Bihartól Ny-ra fekvő *Zomlin* (1215/1550: *Zomlun*, 1216/1550: *Zumlun*, majd 1332–37/PR.: *Zomlan*, Gy. 1: 691) első adatai egy bő évszázaddal korábbról valók, mint a Körösszegtől Ny-ra fekvő *Zomlin* adatai (1333: Bosoud al. nom. *Zomlin*, Gy. 1: 606), és ahogyan az itt idézett formák is mutatják, a korai alakok veláris hangrendűek: [zomlon]-féle ejtésre utalnak. Ezek az alakok tehát nem támasztják alá a szláv eredetet, de nem teszi azt valószínűvé a feltett szláv névelőzmény helynév-tipológiai jellege sem: egy 'malom mögötti hely' jelentésű szerkezet elsődlegesen mikronévként szerepelhet, amely metonimiával válhat településnévvé. Annak, hogy ugyanaz a mikronév egymástól 30–40 km távolságban ugyanúgy településnévvé alakult volna, igen csekély a valószínűsége. Így ezt az elnevezést inkább az ismeretlen eredetű településnevek között kell számon tartanunk.

Szintén gyenge lábakon áll a *Kalota* (1475: *Kalotha*, Cs. 1: 611) településnév magyarázata: a hagyományos származtatás szerint szláv eredetű víznévre mehet vissza (vö. az össz. **kalb* 'sár', ŠMILAUER 1970: 87, lásd KISS L. 1997: 203), de az általunk vizsgált területen ilyen nevű vízfolyásról nincs tudomásunk. Valószínűbb, hogy a településnév a *Kalota* nemzetségnévre (1220/1550: *Kalatha*, ÁSz. 443) vezethető vissza.

Szeben (1326/1333: *Zeben*, Gy. 1: 666) neve sem tartható szláv eredetűnek, mivel egy végső soron valószínűleg szláv eredetű *Sibin* személynévből (1271/1284: Samuel filius *Sybini*, ÁSz., vö. FNESz. *Nagyszeben*) jöhetett létre.

Peszére (1220/1550: *Pescera*, Gy. 1: 654; 1429: *Pezere*, Cs. 1: 620) neve, amelynek *Peszér* (1400: *Pezer*, J. 319) alakja is használatban volt a *pecér* 'vadászok gyűlése' jelentésű (TESz., EWUng.) foglalkozásnévből jött létre (vö. FNESz. *Kunpeszér*), szláv eredetű településnévről tehát itt sem lehet szó.

Egy másik népcsoportnak, a székely lakosságnak a nyomai is felfedezhetők Bihar területén. A 10. század második felétől a székelyek elsősorban a magyar állam nyugati–délnyugati és esetleg keleti határain teljesítettek határvédő szolgálatot, s amikor a 12. század elejétől az ország nyugati határain már a harcok elcsitultak, s ezen a területen kevesebb határőr is elegendő volt, nagyobb csoportjait át helyezhették a keleti részekre. Legkorábbi bihari nyomaik csak a 13. század végén bukkannak fel, mint a megye D-i részén fekvő *Székelytelek* ([1291–94]: *Zekulteluk*, Gy. 1: 666) és az ÉK-i részen található *Székelyhid* (1278/1317/1323/1401: *Zekulhyd*, Gy. 1: 666) település elnevezése. Szintén székely lakosságra utal az írott forrásokban már csak possessio-ként szereplő *Székelyjó* (1461: poss. *Zekelyo*, Cs. 5: 405; vö. 1672: *Szekelyo*, SZABÓ T. 1942: 50) neve, amely eredetileg víznév lehetett (< *székely* + *jó* 'folyó'). Közvetettebben utal e népesség jelenlétére, hogy a megye Ny-i részén fekvő *Ebej* lakói 1217-ben a Székelyszáz centurionátusba tartozó várnépek voltak (1217/1550: Bichorienses de centurionatu

Seculzaz, VR. 208; vö. BENKŐ 1998: 143). A népcsoport tényleges itteni jelenlétére fontos bizonyítékul szolgál, hogy a későbbi erdélyi székelyek csiki, marosi de főleg udvarhelyi csoportját a közös *telegdi* jelzővel illették, utalva eredeti központjukra, a bihari *Telegd* településre. Szintén a székelyek bihari (Erdélyhez viszonyított eredeti) megtelepülését bizonyítja a névköltöztetés útján Erdélybe került településnevek csoportja is (vö. Gy. 1: 572).

Talán az eddigiekből is jól látható, hogy a különböző népcsoportoknak a kora középkori Bihar megye területén történt megtelepedéséről a történettudomány igen kevés megalapozott ismerettel rendelkezik, s az ide vonatkozó megállapításait is főképpen a meglehetősen csekély számú korai településnevek etimológiai elemzésére támaszkodva fogalmazta meg.

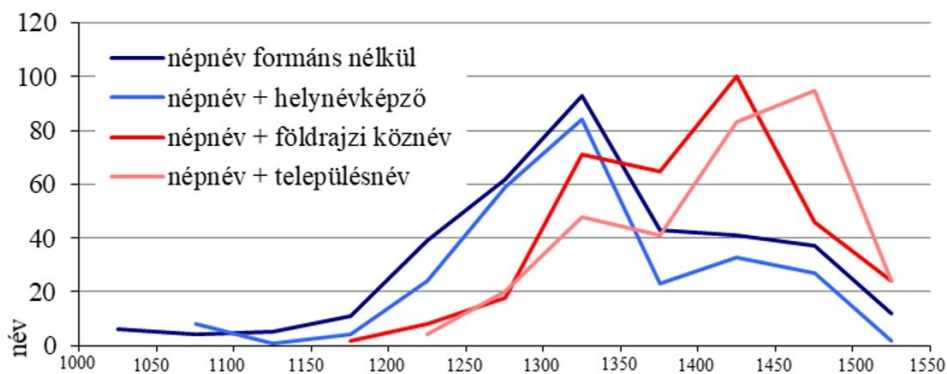
Idegen népelemek jelenlétére a fentebb már említett, idegen eredetű településneveken túl egy újabb helynévtípus képviselői, a népnévre visszavezethető elnevezések is utalhatnak. E nevek azonban nem az adott nép nagy tömbben való, zárt települési területét jelzik, hanem éppen azokon a helyeken alakultak ki, ahol az etnikum mintegy „népszigetként” volt jelen. A magyarok közé ékelődött, önálló települést létrehozó népek nyelvi-etnikai különbsége ugyanis magától értetődő módon jelentett névadási motivációt az alapvetően magyar többségű környezetnek. (Meg kell persze jegyezni, hogy az ország területén lévő különböző etnikumok helyét ezek a nevek nem tükrözik pontosan, annál is inkább, mert az idegen népesség által lakott hely csak az esetek egy részében kapta nevét az ott élő nép nevéből, sokszor egészen más indíték szolgált alapul a névadáshoz.) Az ide sorolható bihari településnevek közül ritkább előfordulásúak és kronológiai sajátosságukat tekintve korábbi megjelenésűek azok az egyrészes nevek, amelyek alapalakban álló etnonimából jöttek létre (pl. *Besenyő*, *Böszörmény*, *Orosz*, *Székely*), vagy a népnévhez kapcsolt (Biharban jellegzetesen *-i*) helynévképzővel születtek meg (pl. *Németi*, *Olaszi*, *Tóti*, *Csehi*). Ugyanakkor nagyobb számban és később fordulnak elő a térségben a kétrészes nevek. Ezek egyik típusát az etnonima + *-telek*, *-telke*, *-falu*, *-falva*, *-háza* települést jelentő köznévszerkezetű nevek adják, amelyek elsődleges nevekként az elsőként megtelepedő lakosság által alapított települések megjelölésére szolgálnak (pl. *Besenyőtelek*, *Orosztelek*, *Szászháza*, *Tótfalva*). A kétrészes nevek másik típusában a népnévi előtag már létező településnévhez utólag, másodlagosan kapcsolódott. Ezek az elnevezések rendszerint a meglévő településre később betelepült vagy a meglévő település mellé települt népességre, ikertelepülés kialakulására utaltak (pl. *Magyar-*, *Oláh-derna*; *Magyar-*, *Oláhremete*; *Magyar-*, *Oláhjenő*; *Magyar-*, *Oláhökrös*). A két fő típusról összefoglalóan elmondható tehát, hogy az egyrészes (puszta népnévi és képzős) helynevek viszonylag kis számmal, egy régebbi névréteg részeként vannak képviselve Bihar megye anyagában. Ezek mellett, illetve ezeket sokszor felváltva később jelennek meg a kétrészes nevek, amelyek a lakók etnikumát megjelölő nevek között jóval nagyobb számban vannak jelen.

3. Névtörténeti vizsgálati lehetőségek

De mindezekén túl a településnévi adatok segítségével tudunk-e mégis valami biztosat mondani Bihar megye megtelepedésének kronológiai jellemzőiről? A 20. század elején kialakult történeti helynév-tipológia alapgondolata az volt, hogy „Vannak [...] helynevek, amelyek [...] csak bizonyos korban keletkezettek, e koron túl azonban már ilyen típusok nem alakultak.” (KNEZSA 1943–1944: 112), illetve hogy „a helynévtípusoknak kormeghatározó értékük lehet, egy-egy helynév keletkezésének korát gyakran akkor is meg tudjuk jelölni, ha régi adat nincs rá” (BÁRCZI 1958: 149). A tudomány mára már egy kissé másképp vélekedik erről. Mindenekelőtt azt kell leszögeznünk, hogy a források által megőrzött név-adatok az elnevezések keletkezési idejéről nem mondanak semmit, fennmaradásuk a történelmi véletlen kérdése. Az adatok csupán arról tudósítanak, hogy a településnév és természetesen a vele megjelölt lakott hely az adatolást megelőzően már létezett. Ennél pontosabb, a névkeletkezés idejére vonatkozó kronológia (azaz abszolút kronológia) nem állítható fel, mert nem rendelkezünk olyan tudományos eszközökkel, amelyek segítségével minden kétséget kizáróan meg lehetne állapítani egy-egy helynév keletkezési idejét. Megvizsgálhatjuk azonban az egyes településnév-típusok produktív időszakát, másképpen szólva divatját. Ezt azonban nyilvánvalóan csakis a forrásokban dokumentált adatok alapján tehetjük meg még akkor is, ha tisztában vagyunk a nevek dokumentálásának esetlegességével. Ez a történelmi véletlenszerűség ugyanis mindegyik névegyedet, így mindegyik névtípust azonos módon érinti. Ezért ha az egyes nevek abszolút kronológiáját (keletkezési idejét) nem is, de az egyes névtípusok egymáshoz viszonyított, ún. relatív kronológiáját nagyobb névmennyiség esetén a települések első névelőfordulásai is szépen kirajzolják (vö. RÁCZ A. 2016: 54). Egy-egy névtípus kronológiai görbéje kétségkívül időbeli késéssel jelezheti csak a típusba tartozó névegyedek gyakorisági viszonyainak változását — s ráadásul a késés időbeli paramétereit sem tudjuk feltárni —, más eszközünk azonban nincs, amellyel a névrendszer belső időbeli mozgásait vizsgálni, modellezni tudnánk.

Ennek a módszernek a működését egyetlen jelentésbeli névtípuson, a népnévi eredetű településnevek típusán mutatom be röviden. (Az elemzés alapját a honfoglalástól 1526-ig a magyar helynévrendszerben adatolható népnévi eredetű településnevek jelentik, lásd ehhez RÁCZ A. 2011.)

Fentebb már láttuk, hogy a településnevek között nyelvi felépítésük alapján egy- és kétrészes nevek különíthetők el. Az előbbiben megkülönböztethetjük a népnévből nyelvi formáns nélkül (pl. *Besenyő*), illetve helynévképzővel (pl. *Olaszi*) létrejött elnevezéseket, az utóbbiban pedig a települést jelentő földrajzi köznévi utótaggal (pl. *Tótfalu*), valamint a településnévi második névrésszel álló (pl. *Magyarlugas*) településneveket. A következő diagram e négy szerkezeti típus relatív kronológiai viszonyait mutatja.



2. ábra. A népnévi eredetű településnevek szerkezeti típusainak relatív kronológiája

Az ábra görbéiről több fontos tanulság is leolvasható. A vonalak azt jelzik, hogy a népnévből alakult településnevek két nagy típusa közül az egyrészes nevek első megjelenése megelőzi a kétrészes elnevezések megjelenését.

Az egyrészes típuson belül a helynévképzővel alakult településnevek első előfordulása (pl. *Csehi, Nempti, Olaszi, Oroszi, Tóti*) szorosan követi a csupán a népnévből, helynévalkotó formáns nélkül létrejött nevek (pl. *Besenyő, Böszörmény, Székely, Orosz*) időbeli előfordulását. Az utóbbiak száma a 13. század elején kezd növekedni, s a század második felében, illetve a 14. század első felében jelennek meg az első előfordulások a legnagyobb számban. Ettől alig mutat némi eltérést a képzővel alakult nevek megjelenése.

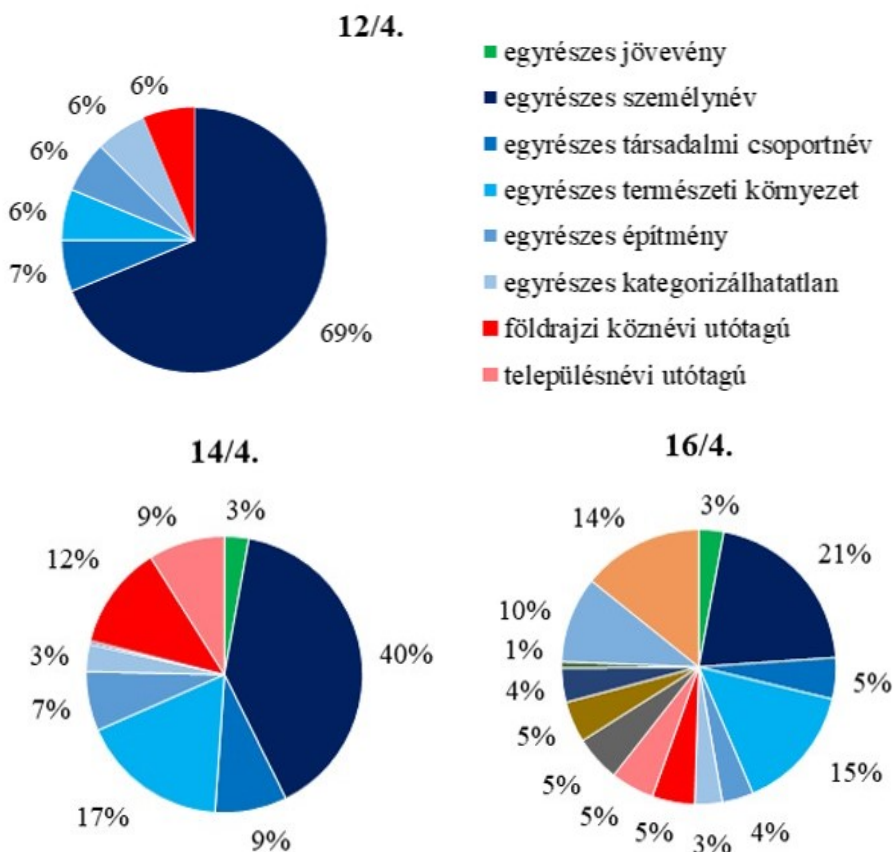
A diagram azt is szemléletesen jelzi, hogy a kétrészes nevek az egyrészes nevekhez képest legalább egy évszázaddal később jelennek meg az oklevelekben. Azoknak a településneveknek a forrásokban való feltűnése, amelyekben a népnévi előtag települést jelentő földrajzi köznévi együtt szerepel (pl. *Besenyőtelek, Csehtelek, Tótfalu, Tótfalva, Tótteleki, Szászfalva, Szászháza, Székelytelek, Orosztelek, Oláhtelek, Tótteleki*), a 14. századtól nő látványosan, s a 15. század első feléig jelentős ezek első előfordulásainak a száma. A másik kétrészes névtípus, a már létező településnévhez kapcsolt népnévi jelzővel álló nevek csoportja (pl. *Magyar-, Oláhderna; Magyar-, Oláhbáród; Magyar-, Oláhjenő; Magyar-, Oláhkakucs; Magyar-, Oláhlugas, Tótmás*) a fenti szerkezetűpushoz képest is később jelentkezik. E névalakok a 14. századtól kezdenek gyakorivá válni, de igazán elterjedté csak a 15. század második felében lettek.

A relatív kronológiai vizsgálat hozadékaként tehát a névszerkezetre vonatkozóan megállapíthatjuk, hogy a népnévből alakult településnevek körében az egyes névalkotási módok közül az egyrészes nevet létrehozók (így az egyrészes nevek) jóval korábban váltak gyakorivá, mint a kétrészes elnevezéseket megalkotók (így a kétrészes elnevezések). Ez a következtetés ugyanakkor a nyelvi sajátosság leírásán túlmutat: egy olyan vidék, amely településeinek zöme a korai forrásokban

elsőként egyrészes névalakkal bukkan fel, korábbi megülésű lehet, mint egy olyan térség, amely településeinek első névadata jellemzően kétrészes névszerkezetű.

A névrendszerben azonban nem csupán a szerkezeti típusok változásának alakulása követhető az idő függvényében, de a településnevek jellemző jelentésbeli típusai is. Az egyes típusok megjelenését, az időben megfigyelhető arányeltolódását a települések, az érintett vidékek életében bekövetkező nyelven kívüli változások motiválhatják, mint például a szolgálonépek falvainak kialakulása, a többségében egy adott foglalkozást űző lakosok megtelepedése egy faluban, vagy éppen a birtokos személyének, a lakosság etnikai viszonyainak, a természeti vagy az épített környezetnek stb. a megváltozása.

A bihari településnév-anyagban is tetten érhető effajta változások jól követhetők a névrendszer szemantikai típusainak arányait két évszázados különbséggel ábrázoló diagramokon, amelyek az egy- és kétrészes nevek típusainak belső megoszlását mutatják a 12., a 14. és a 16. század utolsó 25 évének adatai alapján. (A kék színek az egy-, a piros színek a kétrészes nevek típusait jelölik.)



3. ábra. Az egy- és kétrészes nevek szemantikai típusainak belső megoszlása

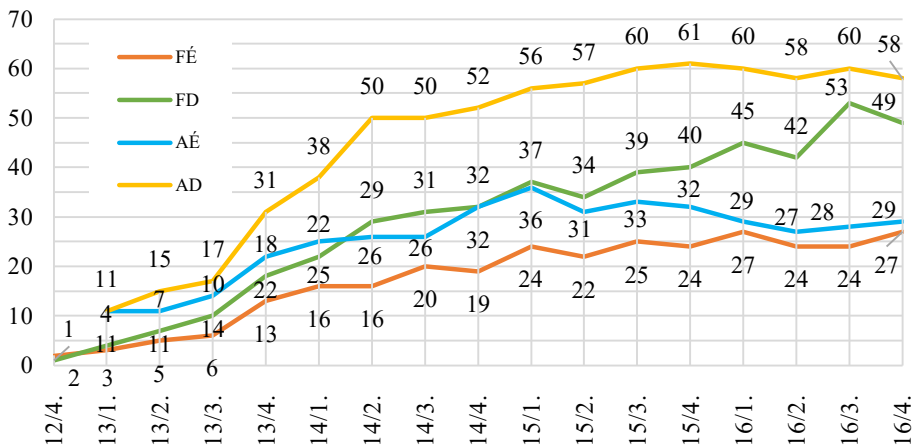
A tanulságok közül most csupán kettőt emelek ki. Az idő előrehaladtával világosan látható az egyrészes nevek arányának visszaszorulása, s ezzel párhuzamosan a kétrészes elnevezések arányának fokozatos növekedése. Ezen túl a két főbb névtípus belső arányainak módosulása is feltűnő. Az egyrészes neveknél a 12. század végén a személynevek névalkotó szerepe meghatározó volt, hiszen a teljes névállomány 69%-ának a létrehozásában vett részt. Ez az arány két évszázad múltán már csak 40%, újabb kétszáz év múlva pedig csupán 28%. Mivel a névalkotók a személyneveket a településnevekben a birtokviszony kifejezésére használták, a fent jelzett változásfolyamat arra enged következtetni, hogy a birtokviszony tükröztetése már a 14. században sem, de a 16. században még kevésbé volt fontos, mint a kora középkorban, a 12. században. A kétrészes településnevek körében pedig a két altípus kronológiai viszonyai mutatkoznak meg: a földrajzi köznévi utótaggal szerkesztett elnevezések korábbi megjelenésűek a településnévi utótaggal álló névalakoknál. A 14. század végére ez utóbbi két névstruktúrát képviselő névadatok között ugyan még némi fölény mutatkozik a földrajzi köznévi utótagú nevek javára, ám a 16. század végére az arányok megváltoznak, s ekkorra már egyértelmű a településnévi utótaggal rendelkező elnevezések nagyobb arányú részvétele a bihari névanyagban. Ez a kétrészes nevek körében jelentkező belső arányeltolódás olyan nyelven kívüli körülményváltozásokat tükrözhet, mint a településosztódások, vagy az idegen népelemek meglévő településekre való betelepítése, mellételepülése.

Mindez azt mutatja, hogy ahogyan a névszerkezet kronológiai változást vizsgálata, úgy a településnevek szemantikai típusmódosulásainak elemzése sem csupán a nyelvtudomány számára szolgálhat fontos hozadékokkal. Az eredmények hasznos információkat nyújthatnak például a történettudomány, a néprajz és a történeti földrajz számára is.

4. Településnevek a Sebes-Körös völgyének négy régiójában

Ennek a szűkebb bihari területnek a vizsgálata során elsőként azt célszerű feltárni, hogy a fentebb bemutatott négy régióban milyen időbeli eloszlásban jelennek meg a településnevek. Ahogyan korábban jeleztem, a nevek feltűnési ideje nem mutatja a települések létesítésének idejét, de összességében az egymáshoz viszonyított keletkezési időszakok különbségeire jó eséllyel rámutathatnak ezek az adatok.

Az alábbi diagram az egyes régiók településszámának gyarapodását mutatja a forrásokban negyedszázados intervallumokra bontva. A településszám megállapításakor a település nevének legkorábbi forrásokbeli megjelenését rögzítettem, s a településeket időben mindaddig folyamatosan létezőnek tekintettem, amíg a források ezt valószínűsítették. Azaz ha például egy névalak egy-két negyedszázados időintervallumban nem adatolható a forrásokban, ám később ismét felbukkan, az általa jelölt települést a forráshiányos időszakra vonatkozóan is meglévőnek tekintettem.



4. ábra. A régiók településszáma

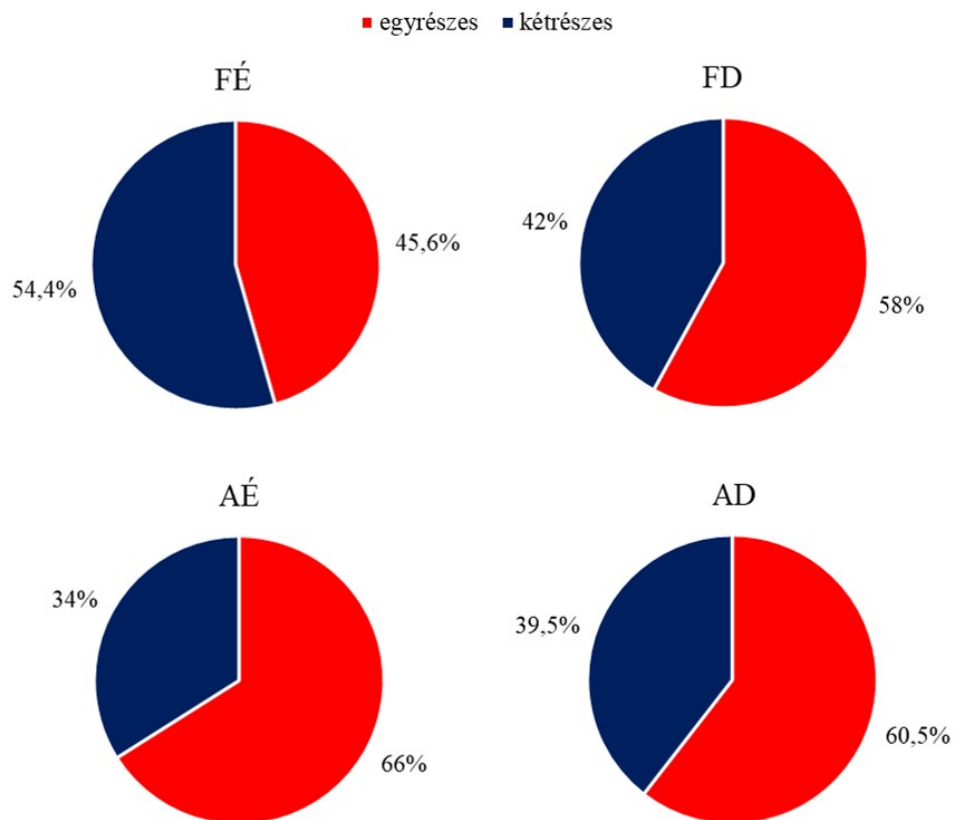
Az ábrán jól látható, hogy a vizsgált terület települései a 13. század elejéig alig-alig bukkannak fel az írott forrásokban. Adataink a 11. századból csupán egy, a 12. századból mindössze három településről tudósítanak. A legkorábbi, a 11. század végéről a vármegye kezdetektől legjelentősebb, földrajzi tekintetben is centrális helyzetű települése, *Várad* neve adatolható. A következő században még két *Várad*hoz közeli, a folyó felső folyása mentén fekvő település bukkan fel a forrásokban: *Fugyi* és *Olaszi*. A csekély korai névelőfordulás nyilvánvalóan a korszak forrásszegény voltával is magyarázható. (Ezt az időszakot ezért nem is ábrázoltam a diagramon.) A települések száma a 13. század második felétől kezd fokozatosan emelkedni mind a négy régióban, ám egyértelműen látható a folyó alsó folyásának bal partján (AD) fekvő települések számának a többitől eltérő, hirtelen megugrása. Ezt az emelkedést leginkább a felső folyás bal parti részén (FD) megfigyelhető gyarapodás tudta megközelíteni, igaz, jóval később, jellemzően csak a 15. század végétől. Feltűnő, hogy e két terület egyaránt síkvidéki jellegű, míg a gyéribben adatolt alsó folyás jobb (AÉ) partjának környéke mocsárvidék, a felső folyás jobb partja (FÉ) pedig domboság. Ez a nem túl markáns, de mégis jellemző különbség arra utalhat, hogy a Sebes-Köröstől északra, illetve délre fekvő területek benépesülésének üteme némi különbséget mutathat: a déli részekben a jellemzően későbbi kétrészes nevek számának határozott emelkedése esetleg egy második betelepülési hullámot jelezhet. Ez pedig egy olyan fontos településtörténeti következtetés lehet, ami az adatolás relatív viszonyainak talaján áll.

5. A településnevek szerkezeti sajátosságai a négy régióban

A nevek feltűnésének kronológiáját a névstruktúra figyelembevételével is bemutathatjuk. A helynévrendszerben felfedezhető, területhez köthető különbözőségek, az ún. névmintázatok ugyanis jól megragadhatók a településnevek szerkezeti

sajátosságaiban mint a neveket elsődlegesen jellemző nyelvi tulajdonságokban. Ezt fentebb a nyelvterület egészére vonatkozó elemzésben a népnévből alakult településnevek példáján már bemutattam. A továbbiakban a négy Sebes-Körös menti régió eltérő névmintázatát meghatározó számos sajátosság közül is csupán ezt az egyetlen, de több rétegű jellemzőt ragadom ki.

Az 5. ábra négy diagramja a négy régió egy- és kétrészes elnevezéseinek arányát ábrázolja, majd a kronológiai viszonyaikat is láthatjuk a 6. és a 7. ábrán.

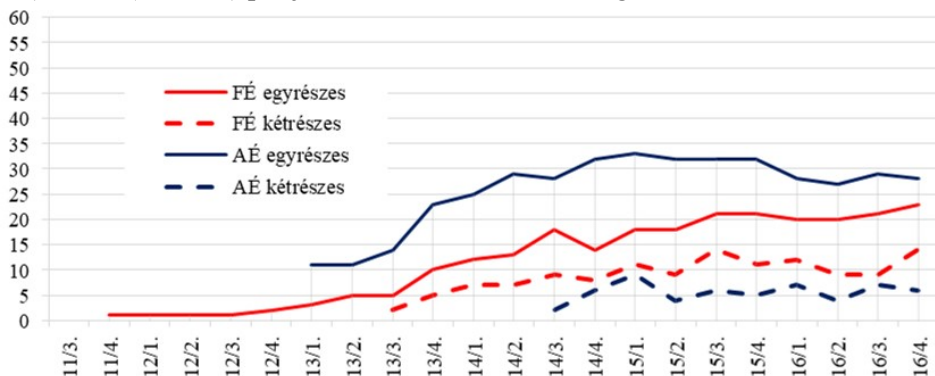


5. ábra. A régiók egy- és kétrészes elnevezéseinek százalékos aránya

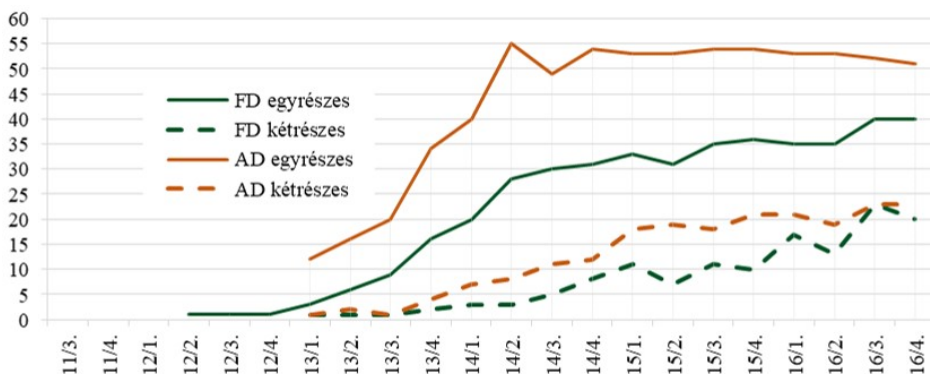
A térségek névkincsében egyetlen kivétellel meghatározó az egyrészes nevek túlsúlya a kétrészes elnevezésekkel szemben a kezdetektől a teljes ómagyar kor folyamán. Az egyrészes nevek divatja legjellemzőbb a Sebes-Körös alsó folyásának jobb partján (AÉ) volt, ahol a korszakban használatos településnevek 66%-a mutatott ilyen szerkezetet. Csupán mintegy 5–10%-kal maradt el ettől az aránytól a túlparti, az alsó és a felső folyás bal parti vidéke (AD, FD). Jelentősen eltérő képet mutat azonban a felső folyás északi partjának (FÉ) névkincse, ahol nem túl markáns többséggel, 54,4%-kal, de a kétrészes nevek vannak többségben.

Az egyrészes nevek aránya a kétrészesekhez képest itt azt mutatja, hogy a folyó alsó szakaszán (mind a déli, mind az északi oldalon) korábban jöhettek létre települések, mint a felső szakasz mentén. A felső szakasz északi régiója mutatkozik ebben a tekintetben legkevésbé archaikus névrendszernek.

Az egy- és kétrészes nevek időbeli gyarapodásában a Sebes-Körös jobb (AÉ, FÉ) és bal (AD, FD) partja között markáns különbség látszik.



6. ábra. Az egy- és kétrészes nevek abszolút számokban a Sebes-Körös jobb partján

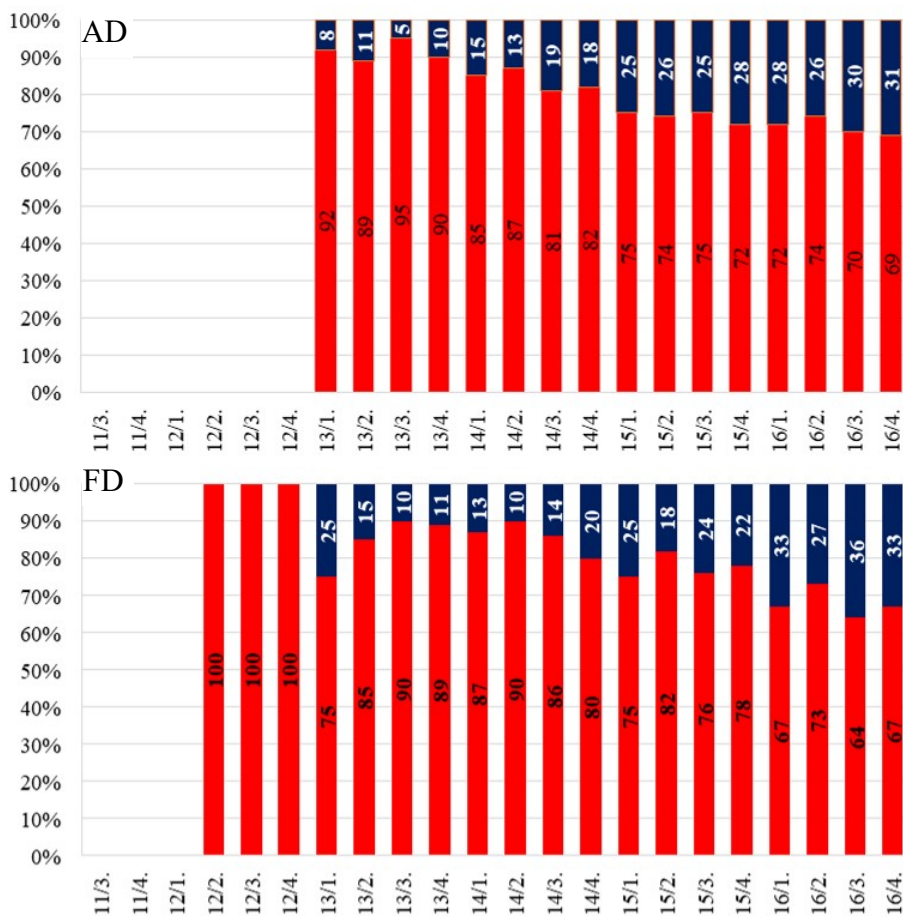


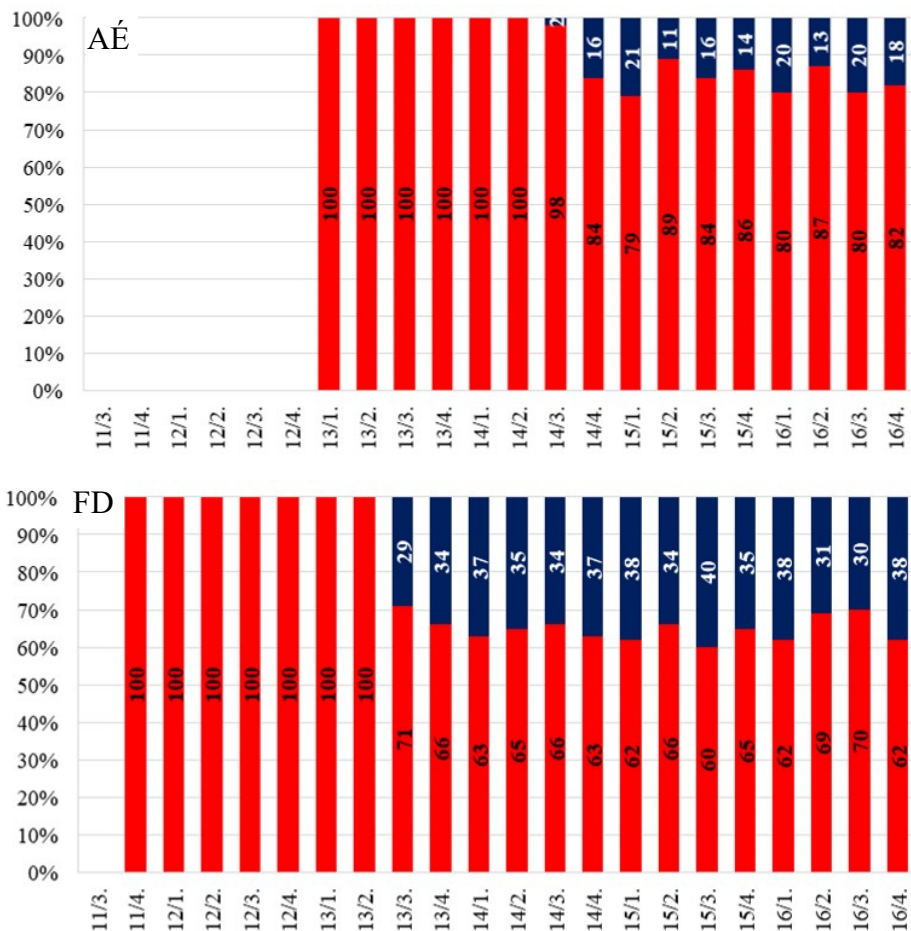
7. ábra. Az egy- és kétrészes nevek abszolút számokban a Sebes-Körös bal partján

A déli part mentén (FD, AD) mindkét névtípusban nagyobb ütemű növekedés tapasztalható, mint a jobb parti területen (FÉ, AÉ). Az egyrészes nevek gyarapodása folyamatos, erőteljesebb növekedésükről minden régióban a 13. század elejétől beszélhetünk, jóllehet ebben némiképp a források számának ekkor tájt jellemző emelkedése is szerepet játszhat. Az egyrészes elnevezések számának legmeredekebb növekedése az AD vidéken figyelhető meg. Hasonlóan meredek ívű emelkedést láthatunk az FD régióban, bár e folyamat eredményeként itt összességében csekélyebb számú településnév jött létre. Az egyrészes nevek száma a Sebes-Körös jobb partján (AÉ, FÉ) mérsékeltebb növekvő tendenciát mutat. A 14. század második felétől azonban az északi és a déli parton egyaránt inkább stagnál az egyrészes nevek száma.

A kétrészes településnevek arányának emelkedése egyértelműen szintén a déli, bal parton (AD, FD) határozottabb, míg a jobb parton (AÉ, FÉ) visszafogottabb növekedésről, majd hamar bekövetkező jellemzőbb stagnálásról tanúskodnak a névadatok. A déli parton akkor indul meg jelentősebb mértékű növekedés a kétrészes nevek számában, amikor az egyrészesek száma elkezd stagnálni: a 14. század második felétől. S ha felidézzük a települések gyarapodásáról, annak kronológiájáról korábban mondottakat (ti. hogy ugyancsak a déli parton figyelhetünk meg számottevő létszámnövekedést), akkor világos lesz az összefüggés a településnévszám és a kétrészes nevek számának változási trendje között: a településnévszám növekedésének hátterében zömében a kétrészes nevek számának nagyobb ütemű növekedése áll.

Az egyes régiók névalkotási sajátosságainak összevethetősége érdekében célszerű az egy- és kétrészes nevek jelenlétét a névkincs belső arányaira figyelve is elemezni. Ezeket a viszonyokat a 8. ábra mutatja. (Kék színnel a kétrészes, piros színnel az egyrészes nevek arányát ábrázoltam.)





8. ábra. Az egy- és kétrészes nevek százalékos aránya a névkincs egészében

A kétrészes településnevek legkorábban a 13. század elején bukkannak fel a Sebes-Körös bal partján, előfordulásuk csekély mértéke ebben a kezdeti szakaszban nem különbözik az alsó és a felső folyás mentén (AD, FD). Ettől kezdve azonban a kétrészes nevek aránya mindkét területen folyamatosan nő: a FD névanyagában 10–36%, az AD névadatai között 5–31% a részvételük. Kissé később, csak a 13. század második felétől maradtak fent kétrészes elnevezések a FÉ régióból, ahol már a forrásokban való legkorábbi megjelenésüktől kezdve tartósan magas arányban, 29–40%-kal képviseltetik magukat. Az AÉ területről pedig kronológiailag jócskán lemaradva, csak egy évszázaddal későbből, a 14. század második felétől adatolhatók az első kétrészes névalakok, amelyek ugyanakkor a négy régió legalacsonyabb, 2–21%-os belső arányát mutatják. Ezek az arányok és kronológiai sajátosságok arra utalnak, hogy a Sebes-Körös északi partja mentén időben gyorsabb ütemben alakul ki a később stabilabb, lényegében szinte változatlan

struktúrájú településnév-állomány; míg a déli part mentén a névállomány kialakulása időben hosszabban elnyúló folyamat, amelynek során a kétrészes elnevezések mérsékelt, de folyamatos növekedése átalakítja a településnév-rendszer belső arányait is.

Összefoglalva a Sebes-Körös térségének helynévrendszerére vonatkozó névrendszertani vizsgálatok eredményét, a fenti sajátosságok vizsgálata három fontos településtörténeti jellegű következtetést enged meg.

1. A térségbe letelepülő magyarság itt csak nyomokban találhatott más nyelvű (szláv) népeket. Nem túl nagy számban települtek be ide a későbbiekben is idegen népelemek.

2. A névrendszer jellege azt mutatja, hogy az alsó szakasznál — mocsaras, lápos jellege ellenére — korábban kialakulhattak a magyarok települései.

3. A névállomány gyarapodási üteme és névrendszertani jellege arra is utal, hogy a folyótól délre eső térség betelepülésében lehetett egy második, erősebb falualapítási hullám is.

Tanulmányom célja az volt, hogy Bihar megye meghatározó jellegű folyója, a Sebes-Körös völgyének ómagyar kori helynévanyagát megvizsgálva a településnevek etimológiai, térbeli és kronológiai sajátosságainak figyelembevételével rámutassak e folyómenti területek névmintázatainak néhány jellemzőjére. Ezen túl arra is szerettem volna felhívni a figyelmet, hogy a hasonló vizsgálatok nem csupán a nyelvtörténet számára szolgálhatnak fontos hozadékkal, de eredményei a történettudomány, a néprajz és a történeti földrajz körében ugyancsak használhatók lehetnek.

Irodalom

ÁSZ. = FEHÉRTÓI KATALIN 2004. *Árpád-kori személynévtár. 1000–1301*. Budapest, Akadémiai Kiadó.

BÁRCZI GÉZA 1958. *Magyar hangtörténet*. Második kiadás. Budapest, Tankönyvkiadó.

BENKŐ LORÁND 1998. Adalékok a bihari székelység történetéhez. In: BENKŐ LORÁND, *Név és történelem. Tanulmányok az Árpád-korról*. Budapest, Akadémiai Kiadó. 139–147.

BOROVSKY SAMU 1901. *Magyarország vármegyéi és városai: Magyarország monográfiája: a magyar korona országai történetének, földrajzi, képzőművészeti, néprajzi, hadügyi és természeti viszonyainak, közművelődési és közgazdasági állapotának enciklopédiája. Bihar vármegye és Nagyvárad*. Budapest, Légrády Testvérek.

Cs. = CSÁNKI DEZSŐ 1890–1913. *Magyarország történelmi földrajza a Hunyadiak korában I–III., V*. Budapest, Magyar Tudományos Akadémia.

EWUng. = *Etymologisches Wörterbuch Ungarischen I–II*. Főszerk. BENKŐ LORÁND. Budapest, Akadémiai Kiadó. 1993–1995.

- FNESz. = KISS LAJOS 1988. *Földrajzi nevek etimológiai szótára I–II*. Negyedik, bővített és javított kiadás. Budapest, Akadémiai Kiadó.
- Gy. = GYÖRFFY GYÖRGY 1963–1998. *Az Árpád-kori Magyarország történeti földrajza I–IV*. Budapest, Akadémiai Kiadó.
- JAKÓ ZSIGMOND 1940. *Bihar megye a török pusztítás előtt*. Település- és népiségtörténeti értekezések 5. Budapest, Sylvester Nyomda.
- KISS LAJOS 1997. Erdély vízneveinek rétegződése. In: KOVÁCS LÁSZLÓ–VESZPRÉMY LÁSZLÓ szerk. *Honfoglalás és nyelvészet*. Budapest, Balassi Kiadó. 199–210.
- KNIEZSA ISTVÁN 1938. Magyarország népei a XI.-ik században. In: SERÉDI JUSZTIÁN szerk. *Emlékkönyv Szent István király halálának kilencszázadik évfordulóján*. Budapest, Magyar Tudományos Akadémia. II, 365–472.
- KNIEZSA ISTVÁN 1943–1944. Keletmagyarország helynevei. In: DEÉR JÓZSEF–GÁLDI LÁSZLÓ szerk. *Magyarok és románok I–II*. Budapest, Akadémiai Kiadó. I, 111–313.
- RÁCZ ANITA 2011. *Adatok a népnévvel alakult régi településnevek történetéhez*. A Magyar Névarchívum Kiadványai 19. Debrecen, Debreceni Egyetemi Kiadó.
- RÁCZ ANITA 2016. Régi magyar településnév-típusok relatív kronológiai viszonyai. In: BENŐ ATTILA–T. SZABÓ CSILLA szerk. *Az ember és a nyelv — térben és időben*. Emlékkönyv Szabó T. Attila születésének 110. évfordulóján. Kolozsvár, Erdélyi Múzeum-Egyesület. 50–61.
- ŠMILAUER, VLADIMÍR 1970. *Průručka slovanské Toponomastiky. Handbuch der slavischen Toponomastik*. Praha, Academia.
- SZABÓ T. ATTILA 1942. *Kalotaszeg helynevei. I. Adatok*. Kolozsvár, Minerva Rt.
- TESz. = *A magyar nyelv történeti-etimológiai szótára I–III*. Főszerk. BENKŐ LORÁND. Budapest, Akadémiai Kiadó, 1967–1976.
- TÓTH VALÉRIA 2019. Módszertani problémák a Kárpát-medence régi helyneveinek etimológiai kutatásában. *Helynévtörténeti Tanulmányok 15*: 21–48.

Insights from Historical Toponomastics into the Early Settlement History of Bihar County

The historical Bihar County was one of the largest administrative units of the Kingdom of Hungary that played a key role in the life of the eastern region from the beginning. The conclusions of historians regarding the settlement date of its territory are only theoretical suppositions based on the projection of subsequent natural circumstances and ethnic features to an earlier time and they lack real historical or archeological evidence. With the help of settlement name data, linguists may draw more certain conclusions regarding the chronological features of the settlement of the county. Based on the toponyms preserved in sources, we may examine the productive period of particular settlement name types. Although the documentation of names is contingent, this affects all names and thus all name types the same way. Therefore, even if the absolute chronology (date of creation) of particular names is not revealed, the relative chronology of different name

types (i.e., relative to one another) may be well indicated also by the first name occurrences of the settlements in the case of a larger quantity of names. The chronological curve of a name type may undoubtedly indicate the changes in the frequency of name specimen belonging to the type only with a temporal delay (and what is more, we cannot even explore the parameters of the delay), however, we have no other tool with which we could examine and model the internal chronological movements of the name system. The first part of the paper introduces how this method works using the type of settlement names with an ethnonym origin.

Geographically and in the daily life of people living in Bihar County, the Sebes-Körös river had an outstanding role. The second part of the paper analyzes the settlement name corpus of the river valley from the Old Hungarian Era. In consideration of the etymological, spatial and chronological attributes of the denominations and using the toolbox of toponym reconstruction, it reveals the varied features of the name patterns of the areas along the Sebes-Körös. The basis of the study is provided by four areas distinguished based on the natural and topographical features along the river: the lower and upper sections of the Sebes-Körös and the right, i.e., northern, and left, i.e., southern regions of the two sections. The paper introduces the chronological distribution of settlement names in the region. The region-specific differences identified in the toponymic system of particular regions are referred to as name patterns. Of the numerous attributes defining the differing name patterns of the four regions along the Sebes-Körös, the paper introduces the differences in the structural features of the settlement names as linguistic attributes primarily defining the names.

The results of the onomatosystematical studies regarding the toponymic system of the Sebes-Körös region provide the following three important conclusions regarding settlement history:

1. Hungarians settling in the area could encounter people speaking another language (Slavic) only in traces. Other foreign people did not settle here in larger numbers in later times either.

2. The characteristics of the name system indicate that in the lower section (despite its marshy, swampy features) settlements of Hungarians could be created earlier.

3. The growth rate and onomatosystematical features of the name corpus indicate that there could also be a second, stronger village foundation wave in the settlement process of the area to the south of the river.