

Határnevek összevető vizsgálata*

1. Az utóbbi időszakban egyre több vizsgálat igazolta, hogy területi különbségek, akár csak a nyelvi rendszerben, a helynévrendszerekben is kimutathatók. DITRÓI ESZTER a névrendszerek területi eltéréseit elsősorban a földrajzi környezet, a migráció és az idegen nyelvi környezet hatásával magyarázta (2017: 39–128). A magyar névrendszerek területi jellemzőit vizsgálva számolnunk kell azzal a körülménnyel is, hogy a nyelvterület határai közel sem esnek egybe az ország politikai határvonaláival. BENKŐ LORÁND ezt a körülményt a nyelvi elkülönülést elősegítő tényezőként említi (1957: 25). Hasonlóképpen vélekedik TOLCSVAI NAGY GÁBOR, aki szerint az 1920-ban kijelölt országhatárok, melyek nem követnek sem nyelvi, sem etnikai, sem néprajzi vagy más regionális kulturális határokat, a nyelvközösség kommunikációs hálózatát is feldarabolták, mindez pedig a nyelvi rendszerben különfejlődést eredményezett (2017: 151–154). PÉNTEK JÁNOS azonban rámutat arra, hogy a 20. századra jellemző divergens változási irányt — az 1989/1990-es fordulatnak köszönhetően — a konvergencia váltotta fel a határon túli régiók belső, illetve egymáshoz és az anyaországhoz viszonyított nyelvi változásaiban. Megszűnt az elszigeteltség, szabadabbá vált a nyelvhasználat, amihez a technika is jelentősen hozzájárult (2017: 184–185).

Noha az utóbbi időszakban feloldódott a korábban jellemző nyelvi elszigeteltség, mégis érdemes lehet a közel száz éves országhatár helynévrendszerekre gyakorolt hatását megvizsgálni. Feltételezhető ugyanis, hogy a hosszú ideig fennálló megosztottság, akár csak a nyelvben általában, a helynévrendszerekben is az elkülönülést erősítette. Írásomban ennek igazolására teszek kísérletet, mégpedig a szatmári régió határ menti településeinek összevető vizsgálata révén. A magyarországi területről a Csengeri járás két jól elkülönülő térségének 3-3 települését vizsgálom. A nyugati, Szamos menti területről Szamosbecs, Szamosangyalos és Komlódtótfalu, a járás keleti, Túr menti területéről pedig Kishódos, Nagyhódos és Garbolc névkincsét dolgoztam fel KÁLNÁSI ÁRPÁD és SEBESTYÉN ÁRPÁD gyűjtésére alapozva (1993). A romániai területről ugyancsak a Túr közelében fekvő településeket választottam, Csedreg, Kökényesd és Tamásváralfa helynévanyagát vontam vizsgálat alá, noha ez utóbbi település a folyó völgytől kissé távolabb

* A tanulmány az NKFI 128270. számú pályázat támogatásával készült.

esik. Ezeknek a településeknek a névanyagát BURA LÁSZLÓ Szatmár megye helynevei című kötete (2008) alapján, illetve az általam végzett kiegészítő helynévgyűjtés eredményeit felhasználva állítottam össze. A vizsgálatba bevont térségek földrajzilag viszonylag közel fekszenek egymáshoz, illetve esetükben a névadási mintáknak gátat szabó természeti akadályokkal sem számolhatunk, ezért alkalmassak lehetnek annak a vizsgálatára, hogy a csaknem száz éve meghúzott politikai határvonal befolyásolta-e, és ha igen, miként a névrendszerek változását.

HOFFMANN ISTVÁN a névmodellekben jelentkező területi eltérések feltárásának a legeredményesebb módját az egymásnak megfelelő helynévfajták összevetésében látja. Ellenkező esetben ugyanis felmerülhet annak a veszélye, hogy a névrendszerekben mutatkozó eltérések valójában az objektumfajták megoszlásának eltéréseivel magyarázhatók (HOFFMANN 1993: 35). Ezt szem előtt tartva írásomban a névrendszerek egészében történő vizsgálata helyett mindössze a határ-résznevek vizsgálatával foglalkozom. Az alábbiakban tehát az említett három térség határneveinek funkcionális-szemantikai, illetve lexikális-morfológiai síkon mutatkozó eltéréseit mutatom be HOFFMANN ISTVÁN helynévelemzési modelljét felhasználva (1993).

2. Vizsgálatom első lépéseként az egy- és a kétrészes helynévstruktúrák megoszlását tekintem át a vizsgált térségekben.

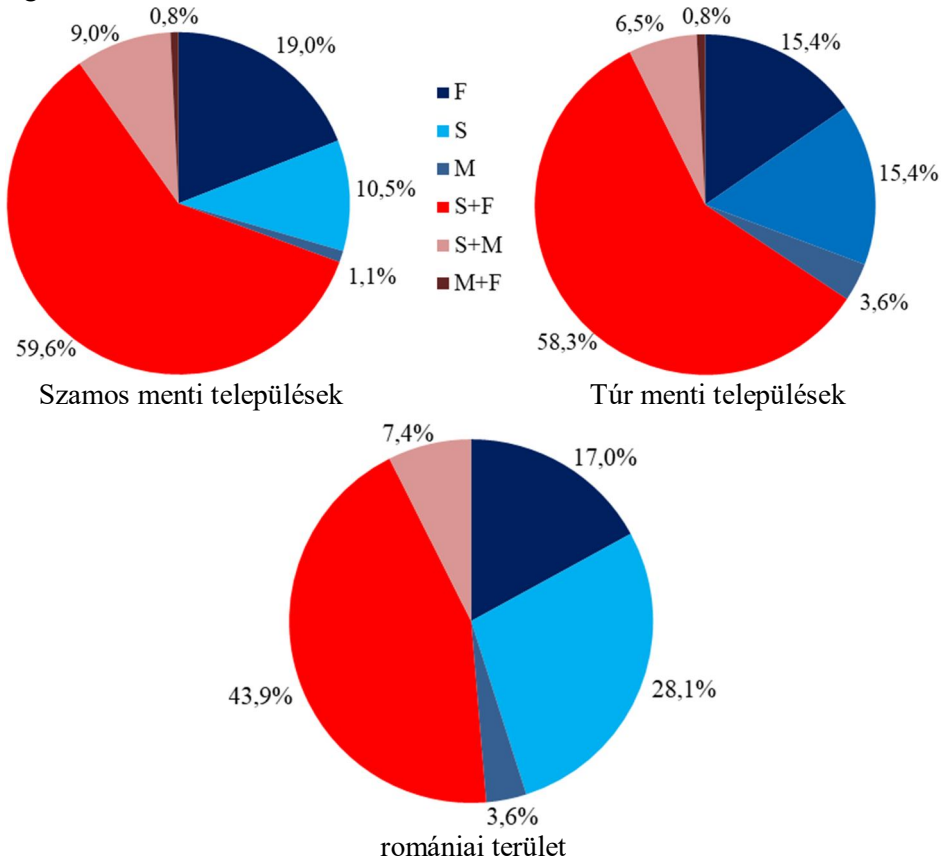
	egyrészes nevek	kétrészes nevek	összesen
Szamos menti települések	30,7%	69,3%	277
Túr menti települések	34,4%	65,6%	384
romániai települések	48,7%	51,3%	335

1. ábra. *Az egy- és a kétrészes nevek aránya a vizsgált térségekben*

A táblázat számarányaiból kitűnik, hogy mindhárom térségben a kétrészes nevek vannak többségben, noha e tekintetben jelentősebb, a névrendszer karakterét befolyásoló eltérésekkel is számolhatunk. Ezek a szerkezetek a magyarországi térségekben a névállományoknak a bő kétharmadát teszik ki, míg a romániai területen a neveknek alig több mint fele sorolható ide. Noha a magyarországi térségek névszerkezeti megoszlását tekintve markáns eltérések nem mutatkoznak, mégis érdemes talán megjegyezni, hogy a járás keleti peremén fekvő, Túr menti településeken az egyrészes nevek aránya valamivel magasabb. A romániai oldalon azonban az egyrészesség még erőteljesebben megjelenik. Az egyrészes neveknek a nyelvterület keleti területein jellemző nagyobb fokú gyakoriságára DITRÓI ESZTER is rámutatott a Veszprémi járás, a Fehérgyarmati járás és a csíki térség helyneveinek összevető vizsgálata során (2017: 46), illetve magam is ezt a tendenciát tapasztaltam az egykori Szatmár vármegye folyóvízneveinek névszerkezeti elemzésekor (2019: 53). Az említett összefüggést DITRÓI ESZTER egymástól több száz kilométerre fekvő térségek névrendszereinek összevetése révén mutatta ki, az

általam vizsgált szatmári névanyag azonban arról tanúskodik, hogy mindez kisebb léptékben is érvényesül, azaz az egyrészességnek a keleti területeken mutatkozó nagyobb gyakorisága az egymáshoz közel fekvő, csaknem szomszédos térségek esetében is jól kirajzolódik.

Az egy- és a kétrészes névszerkezeteket a bennük kifejeződő szemantikai tartalom alapján további csoportokra oszthatjuk. A név, illetve a névrész megjelölheti a hely fajtáját vagy annak valamilyen sajátosságát, azaz beszélhetünk fajtajelölő (F), illetve sajátosságot kifejező (S) névrészfunkciókról. Egyes nevek azonban nem utalnak a hely jellegzetességére, hanem pusztán megnevezik azt, ezek a megnevező funkciójú (M) helynevek. Az egyrészses helynevekben bármelyik funkció megjelenhet, a kétrészes nevek esetében pedig háromféle kapcsolódási forma lehetséges: beszélhetünk S+F (*Almási-szeg*), S+M (*Kis-Rekesz*) és M+F (*Tőgyő-dűlő*) szerkezetű kétrészes nevekről (vö. HOFFMANN 1993: 53–54). A 2. ábra diagramjai ezeknek a struktúráknak a megoszlását mutatják be a vizsgált régiókban.



2. ábra. A szemantikai szerkezetek megoszlása a három régióban

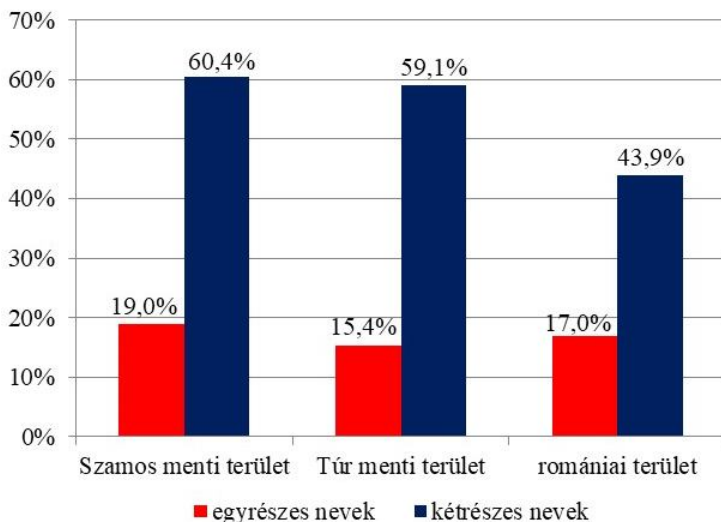
Az említett szemantikai szerkezetek a magyarországi településeken hasonló megoszlást mutatnak, míg a romániai térségben nagyobb eltérésekkel számolhatunk. Az egyrészes nevek körében a fajtajelölő funkció gyakorisága mindhárom területen hasonló, az S funkciójú nevek arányát tekintve azonban különbségek mutatkoznak. A Szamos mentén 10%, a Túr mentén 15% körüli értéket láthatunk, a határon túli területen azonban jóval magasabb, 28% fölötti arányban jelenik meg ez a struktúra. A megnevező funkció mindhárom térség névanyagában periférikus helyzetű. A kétrészes nevek közül az S+F szemantikai struktúra messze a legjellemzőbb, míg az S+M, illetve főleg az M+F szerkezet a neveknek igen kis hányadában jelenik meg.

Noha a magyarországi területek hasonlósága a névszerkezeti megoszlás tekintetében jól kivehető, fontos megjegyezni, hogy a Túr menti terület átmenetisége is kirajzolódni látszik, azaz az itt megjelenő arányok valamelyest a romániai terület értékeihez közelítenek. Ez az átmenetiség a sajátosságjelölő egyrészes neveket tekintve a legszembetűnőbb.

3. A vizsgált névrendszerek eltérései a funkcionális-szemantikai és a lexikális-morfológiai szerkezetek terén egyaránt megnyilvánulhatnak, így az alábbiakban azt vizsgálom, hogy a különböző területeken milyen szemantikai szerkezetek jelentkeznek, illetve hogy ezek milyen nyelvi eszközökkel fejeződnek ki a helynevekben.

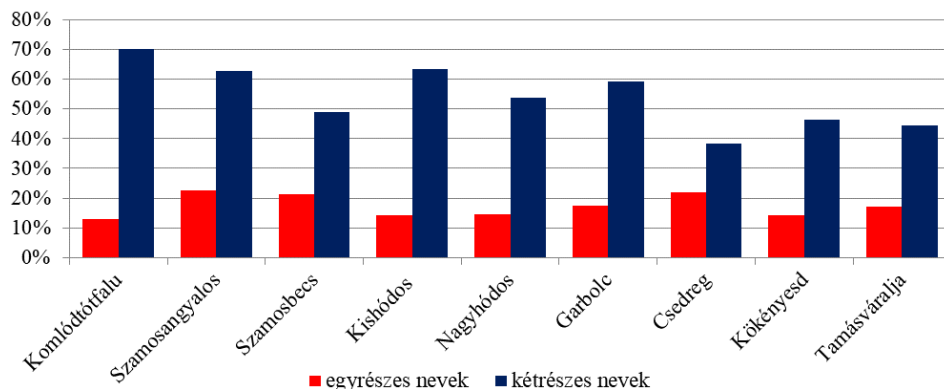
3.1. A fajtajelölő funkciónak mind az egy-, mind pedig a kétrészes nevek esetében kiemelt jelentősége van, ugyanis ez a névfunkció a magyarországi területeken átlagosan a neveknek kb. háromnegyedében, a romániai térségben pedig kétharmadában van jelen. A hely fajtajának megjelölésére földrajzi köznevek alkalmazása (HOFFMANN 1993: 47). A földrajzi köznévi lexémát tartalmazó egyrészes és kétrészes nevek térségenkénti arányát a 3. ábra szemlélteti. A százalékos gyakoriságok meghatározásánál az adott település vagy térség teljes határnévállományát veszem alapul, azt tekintem tehát 100%-nak.

Az ábrán jól látható, hogy a kétrészes, földrajzi köznevet tartalmazó nevek aránya a magyarországi térségekben közel azonos, 60% körüli értéken áll, ezzel szemben a romániai területen alacsonyabb, 43%-os gyakoriság jellemző. Mindez nem lehet meglepő, hiszen a névszerkezeti áttekintésből láthattuk, hogy ezen a területen eleve alacsonyabb a kétrészes nevek aránya.



3. ábra. A földrajzi köznevet tartalmazó egy- és kétrészes nevek aránya a három térségben

Az egyrészes földrajzi köznévi szerkezetek aránya hasonló a vizsgált térségekben, azonban érdemes ezek településenkénti megoszlását is áttekinteni (ezt a 4. ábra mutatja).



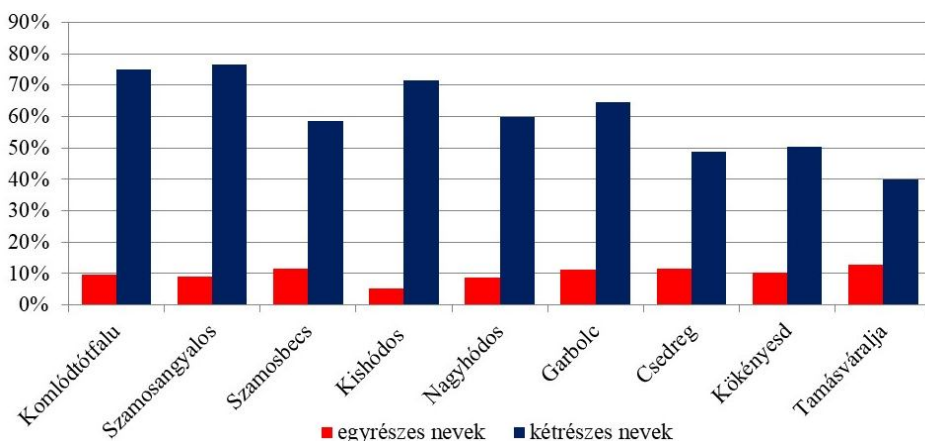
4. ábra. A földrajzi köznevet tartalmazó nevek településenkénti megoszlása

Noha ebből a szempontból markáns eltérések nem láthatók, mégis érdemes kiemelni, hogy a Szamos menti települések közül Szamosangyaloson és Szamosbecsen relatíve magas, 20% fölötti az egyrészes földrajzi köznévi szerkezetek aránya, míg Komlódtótfalu esetében ez az arány alig több mint 10%. Ez az eltérés talán nem független attól a körülménytől, hogy Szamosangyalos és Szamosbecs fajtajelölő egyrészes nevei között nagy számban fordulnak elő összetett földrajzi köznevek (pl. *Szőlőskert*, *Ökörlegelő*, *Disznólegelő* stb.), míg Komlódtótfalu esetében alig

találunk erre példát. Ez utóbbi településen azonban magasabb a fajtajelölő utótaggal álló kétrészes nevek aránya, itt tehát a névadók összetett földrajzi köznevek helyett a kétrészes névszerkezeteket részesítik előnyben. Hasonló a helyzet a határon túli települések esetében is: Csedreg névanyagában a fajtajelölő egyrészes nevek nagyobb arányban fordulnak elő, mint a szomszédos településeken, ez pedig szintén az összetett földrajzi köznevek gyakoribb használatával állhat összefüggésben.

Az összetett földrajzi köznevekből alakult helynevek esetében azonban kétséges, hogy ezeket valóban egyrészes neveknek kell-e tekintenünk. HOFFMANN ISTVÁN a Helynevek nyelvi elemzése című munkájában a jelentéshasadással keletkezett nevek között tárgyalja ezt a szócsoportot, kiemelve, hogy speciálisabb jelentésük miatt válnak alkalmassá a tulajdonnévi szerepre. Megjegyzi azonban azt is, hogy a névtudat ezeket kétrészes névnek tekinti (1993: 96). PÓCZOS RITA az ide sorolható névadokat a nyelvi környezetüket figyelembe véve vizsgálta, a kapott eredmények pedig többnyire a kétrészség mellett szólnak: ezeknek a helyneveknek ugyanis gyakran olyan szinonimáik vannak, melyek utótagjukban megegyeznek, előtagjuk viszont a helynek valamely más sajátosságát fejezik ki, pl. *Vásár/tér ~ Kocsmai/tér* (2010: 59).

Mindezek fényében az ilyen típusú nevet inkább kétrészes S+F szerkezetű neveknek tekinthetjük. Amennyiben így járunk el, a földrajzi köznévi szerkezetek megoszlása terén az általam vizsgált térségben jóval kiegyenlítettebb képet láthatunk. Ezt szemlélteti az 5. ábra.



5. ábra. A földrajzi köznevet tartalmazó nevek településenkénti megoszlása (az összetett földrajzi köznévből alakult nevet egyrészesnek tekintve)

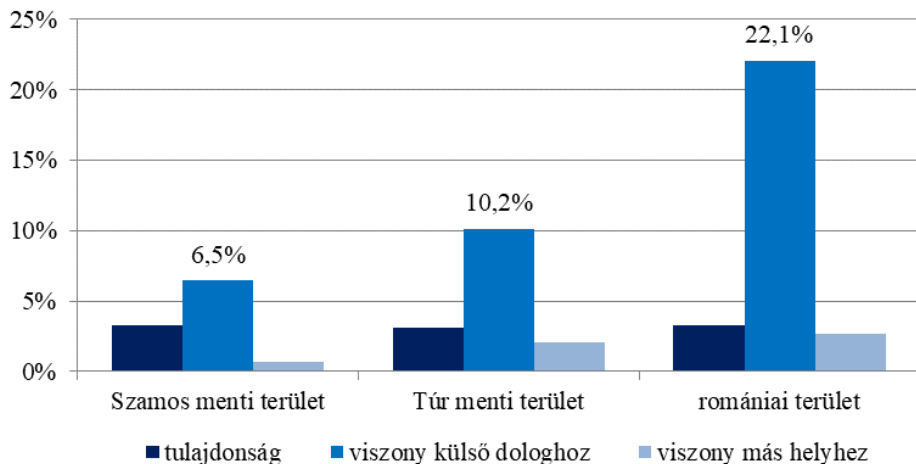
3.2. Földrajzi köznevek tipikusan kétrészes nevek utótagjaként jelentkeznek. Területi különbség mutatkozik a használatban lévő földrajzi köznevek állományának gazdagságát tekintve: a magyarországi Szamos menti területen 29 különböző

földrajzi köznévvé jelenik meg a kétrészes nevekben, míg a Túr menti települések esetében a határ mindkét oldalán jóval gazdagabb ez az állomány: a romániai térségben 42, a magyarországi oldalon pedig 46 különböző földrajzi köznévvé fordul elő. A Csengeri járásban a leggyakrabban használt földrajzi köznévek közül kiemelhető a *tag*, mely mindkét térségben nagy számban jelentkezik, továbbá a Szamos mentén a *kert* és a *legelő*, a Túr menti területen pedig a *szeg* és a *föld* földrajzi köznévek jelennek meg leggyakrabban utótagként. A *szeg* utótag a határon túli térségben is igen gyakori, ott ez a legsűrűbben előforduló földrajzi köznévvé a kétrészes nevekben, illetve a *tag* és a *láz* földrajzi köznévek is viszonylag nagy számban jelentkezők.

Noha a használatban lévő földrajzi köznévek terén a vizsgált névrendszerek erős hasonlóságot mutatnak, mégis megemlíthetünk olyan földrajzi köznéveket, melyek táji jellegzetességnek, valójában az adott régiók tájszavainak tekinthetők. Csak a Szamos mentén jelenik meg a *palaj* 'folyó homokos, hordalékos, sekély vizű lapos partja' (FKnT. 260) földrajzi köznévvé. A Túr menti települések esetében kiemelhető a *gorond* 'mocsárból kiemelkedő dombos hely, földhát' (FKnT. 158) és a *láz* 'erdei tisztás, irtás' (FKnT. 226) szemantikai tartalmú földrajzi köznévvé, melyek a határ mindkét oldalán egyaránt fellelhetők.

4. A megnevező funkció mind az egy-, mind pedig a kétrészes nevek körében periférikus helyzetű valamennyi vizsgált település névrendszerében. A névfunkció gyakorisága a névrendszerekben közel azonos, az összes névnek kb. 11%-ában szerepel ilyen névrész. Helynévi lexémák azonban a megnevező funkció mellett megjelennek lokális viszonyt jelölő S funkciójú névrészként is. Az ide sorolható nevek gyakoriságát tekintve tapasztalhatunk némi eltérést. A Szamos menti térségben a lokális viszonyt jelölő helynévi névrészek gyakorisága 16,2%. A Túr menti területen jóval alacsonyabb, 9,6%-os arány mutatkozik, de a legkisebb, 4%-os gyakoriság a romániai területen mérhető. További eltérés, hogy míg a Túr mentén a helynévi névrészek többsége képző nélkül áll (*Rekesz-fenék*, *Hodos-hát*, *Klastrom-erdő dombja* stb.), addig a Szamos menti területen és a romániai térségben a képzett helynevek a gyakoribbak (pl. *Csengeri-kert*, *Sánta-sori-gyümölcsös*, *Batári-mező* stb.).

5. A vizsgált névállományokban a legjelentősebb csoportot a sajátosságjelölő névrészek alkotják. Ahogyan azt a fenti névszerkezeti áttekintés is mutatja, ez a névfunkció az egyrészes nevek között is szép számban megjelenik. A hely sajátosságára utaló névrészekben többféle szemantikai jegy tükröződhet. A 6. ábra a sajátosságfunkció belső megoszlását mutatja be az egyrészes nevek körében.



6. ábra. A sajátosságjelölő névrészek szemantikai megoszlása az egyrészes nevekben

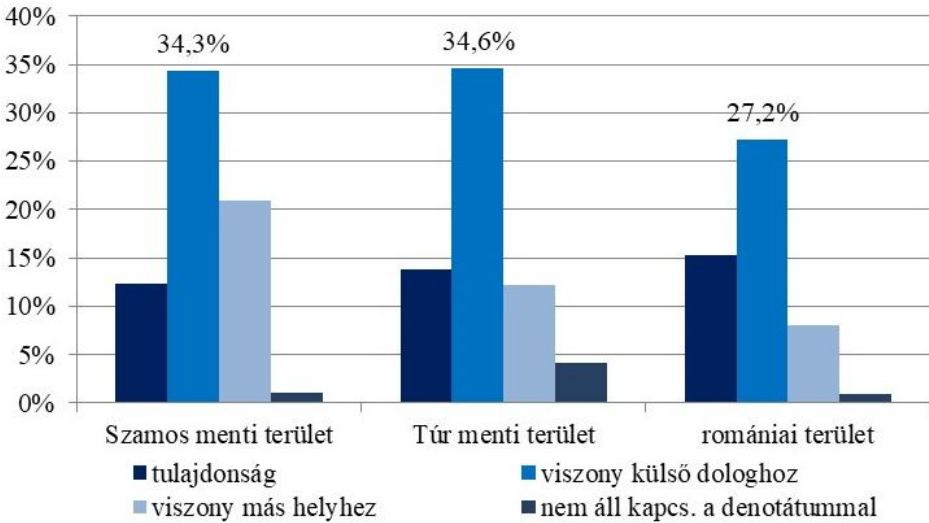
5.1. A hely sajátosságára utaló egyrészes nevek között a külső dologhoz, körülményhez való viszonyt kifejező nevek alkotják a legnépesebb csoportot. A romániai területen kiemelkedően magas, 22% fölötti az ide tartozó nevek aránya. Jól alacsonyabb értékeket láthatunk a magyarországi térségekben, főként a Szamos mentén, ahol ez a százalékszám mindössze 6,5%. Az e téren mutatkozó markáns eltérések azzal állnak leginkább összefüggésben, hogy a romániai falvakban igen gyakori a birtokos megjelölése egyrészes nevekben, melyek néhány kivételtől eltekintve *-é* birtokjellel alakultak (pl. *Csajláé, Tobáké, Burjáké, Sze-mák Pistáé* stb.). Itt a hely sajátosságára utaló egyrészes neveknek több mint fele, 52 név utal a hely birtokosára. A magyarországi térségek közül a Túr menti területen kisebb mértékben ugyan, de szintén jellemzőnek mondható ez a névtípus, ott 14 a birtokosra utaló egyrészes nevek száma (pl. *Tanítóé, Izsáké, Egyházé, Baloghé*). Ezzel szemben a Szamos menti területen mindössze két példát hozhatunk erre a névtípusra (*Egyházé, Sánta*).

Az *-é* birtokjellel alakult nevek gyakoriságát a nyelvterület keleti részén DIT-RÓI ESZTER is kimutatta a Veszprémi járás, a Fehérgyarmati járás és a csíki térség névrendszereinek összevető vizsgálata során: a tárgyalt toldalékelem szinte kizárólag a csíki térségben jellemző (2017: 59). Mindezek fényében felmerül annak a lehetősége, hogy az *-é* birtokjel elterjedésének határa az általam vizsgált területen húzható meg, ám ez a feltevés a későbbiekben több településnek a vizsgálatba való bevonása révén igazolódhat.

Az S funkciójú egyrészes nevek között mindhárom térségben gyakori továbbá a helyre jellemző növényvilág megjelölése (pl. *Makkos, Fűzes, Szilvás, Bodzás*), az ide tartozó nevekben a növénynévi lexéma, néhány név kivételével, *-s* képzővel áll. A tulajdonságra utaló egyrészes nevek leggazdagabb csoportját a vizsgált

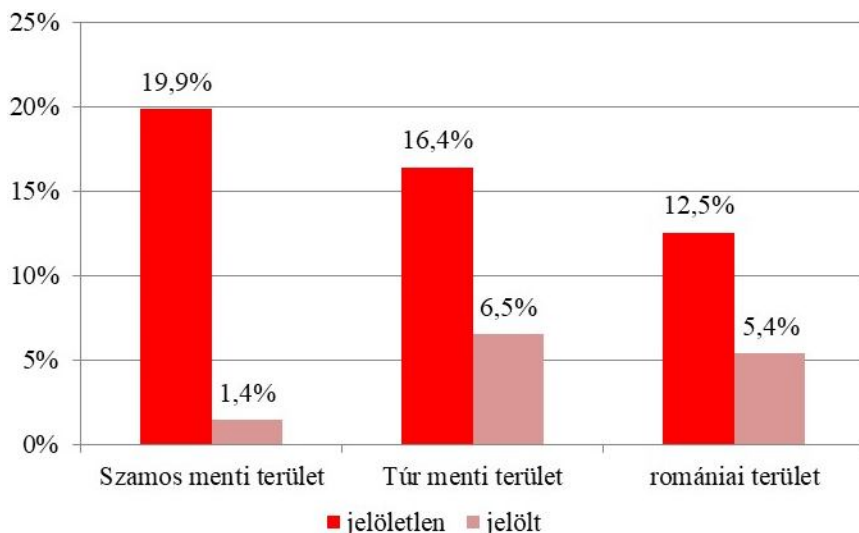
településeken a terület méretére utaló nevek alkotják (pl. *Hosszú, Negyvenköblös, Egyholdas* stb.), de találunk a hely alakjára (*Horgos, Hegyes*), anyagára (*Kövi-cses*) stb. utaló neveket is. A lokális viszony kifejezése is megjelenik egyrészes szerkezetekben (pl. *Erdő mellett, Paládi erdő alatt, Temetőnél* stb.), noha ez valamennyi településen szórványos névtípusnak számít.

5.2. Sajátosságjelölő névrészek tipikusan kétrészes szerkezetek előtagjaként jelentkeznek. A 7. ábra a sajátosságfunkció belső megoszlását mutatja a kétrészes nevekben.



7. ábra. A sajátosságjelölő névrészek szemantikai megoszlása a kétrészes nevekben

A vizsgált térségekben a különböző funkciók megoszlása nem mutat túl nagy eltéréseket. Az egyrészes nevekhez hasonlóan a legnépesebb csoportot a külső dologhoz, körülményhez való viszonyt megjelölő névrészek alkotják, az összes névnek kb. az egyharmada tartalmaz ilyen szerepű névrészt. Az e csoportba tartozó nevek közül itt is kiemelt kategóriának számít a hely birtokosára utaló nevek típusa. A hely tulajdonosára utaló kétrészes nevek aránya a magyarországi térségekben szinte pontosan megegyezik (21,2% és 22,9%), míg a romániai területen ezek aránya valamivel alacsonyabb (18,2%), ezen a területen ugyanis a birtoklás kifejezése jellemzően egyrészes nevekkel történik. Ha a kétrészes, birtokosra utaló nevek nyelvi megformálását vizsgáljuk, jelentősebb eltérésekre bukkanhatunk. Kétrészes nevekben a birtoklás kifejezése történhet jelöletlen birtokos jelzős szerkezetek segítségével (pl. *Bartha-rekesz, Lengyel-tag, Lukács-lapos, Kún-szeg* stb.), illetve az utótagon birtokos személyjellel jelölt formában (pl. *Horváthok tagja, Balla gorondja, Csürökné kertje, Zsiga táblája* stb.). A 8. ábra ezeknek a struktúráknak a megoszlását mutatja a vizsgált térségekben.



8. ábra. A birtoklás kifejezésére szolgáló struktúrák megoszlása a kétrészes nevekben

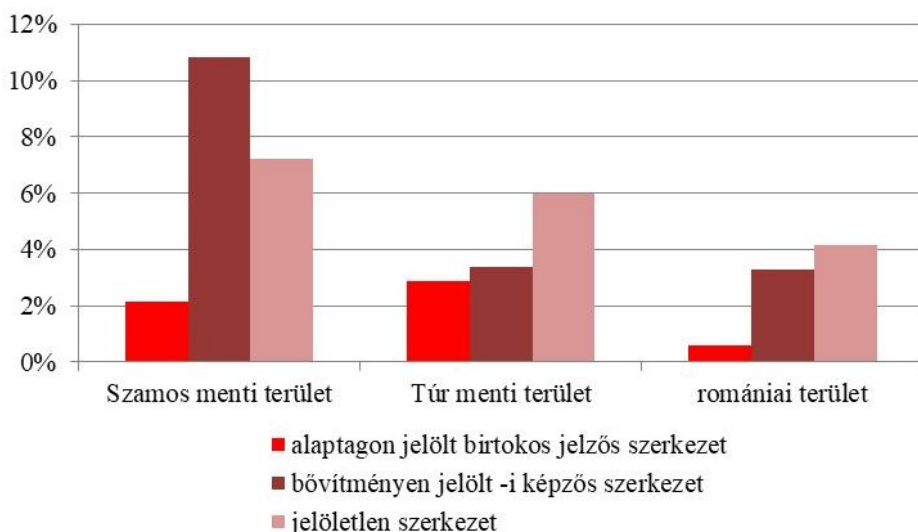
Noha mindhárom területen a jelöletlen struktúrák túlsúlya jellemző, a Túr menti térségben és a romániai területen jelölt szerkezetek is szép számmal fordulnak elő. Itt az összes név 6,5%-a, illetve 5,4%-a jellemezhető ilyen szerkezettel, ezzel szemben a Szamos menti területen ennek aránya még az 1,5%-ot sem éri el. Talán még szemléletesebb a különbség, ha az arányok helyett a jelölt szerkezetben álló nevek számát tekintjük: a Túr menti és a romániai területen 25, illetve 18, míg a Szamos mentén mindössze 4 ilyen típusú névvel találkozhatunk. A birtoklást kifejező struktúrák terén jelentkező területi eltéréseket DITRÓI ESZTER is vizsgálta a csiki régió, a Fehérgyarmati és a Veszprémi járás névrendszereinek bevonásával. Összevető vizsgálatából kiderült, hogy a birtokos személyjel használatának a gyakorisága a nyelvterület keletibb területein nagyobb (2017: 60). Ez a tendencia az általam vizsgált térségekben is valamelyest kirajzolódni látszik.

Figyelembe véve a korábbi megfigyelésünket is, miszerint az *-é* birtokjellel alakult egyrészes nevek a nyelvterület keleti része felé haladva válnak egyre gyakoribbá, talán nem megalapozatlan az a következtetés, hogy a birtoklás kifejezésében a grammatikai jelöltség a keleti nyelvterület meghatározó vonása, míg a nyugati területeken inkább a jelöletlenség dominál.

A lokális viszonyt kifejező nevek a Szamos menti területen jelentkeznek nagyobb arányban, ugyanakkor a Túr menti és a romániai falvak esetében is szép számban megjelenik ez a névtípus. Kiemelt kategóriának számít ezen belül a tájrész mellett vagy annak közelében való fekvésre utaló nevek csoportja, mely a magyarországi térségekben a leggyakoribb névtípusnak mondható (*Tagi-dűlő, Béka-sori-szántóföldek, Ábrahám köze, Rekesz alja* stb.). Ezzel szemben a romániai

területen a településhez tartozást kifejező nevek alkotják a legnépesebb csoportot (pl. *Csedregi-erdő*, *Batári-mező* stb.).

A névrendszereket érintő további eltéréseket mutathatunk ki a lokális viszonyt jelölő nevek lexikális-morfológiai felépítését vizsgálva. Kétrészes nevekben a lokális viszony kifejezésére többféle struktúra alkalmazható: alaptagon jelölt birtokos személyjeles szerkezet (pl. *Telek alja*, *Domb alja*), bővítményi tagon jelölt *-i* képzős szerkezet (pl. *Géci-rét*, *Kerekes-tagi-legelő*), valamint jelöletlen szerkezet (pl. *Gőgő-part*, *Belső-kert*). A 9. ábra ezek megoszlását mutatja a vizsgált térségekben.



9. ábra. A hely más helyhez való viszonyát kifejező szerkezetek megoszlása

Az alptagon jelölt birtokos személyjeles szerkezetek gyakorisága valamennyi területen alacsony, de a romániai területen különösen csekély az előfordulási aránya. Jelöletlen struktúrák valamivel nagyobb számban jelennek meg a névrendszerekben, megoszlásuk a vizsgált térségekben hasonló képet mutat, 4–7% közötti értékekkel. Jelentősebb eltérés a bővítményen jelölt *-i* képzős szerkezetek terén mutatkozik. A Szamos menti területen ennek aránya csaknem háromszorosa a romániai területen, illetve a Túr mentén jellemző aránynak. Az adatok tehát azt mutatják, hogy míg a birtokosra utaló nevek esetében a jelöltség a keleti területeken mutatkozott jellemzőnek, addig a lokális viszonyt tükröző nevek ezzel éppen ellentétes képet mutatnak. Itt is feltűnő azonban a Túr menti és a romániai térség hasonlósága.

6. Összevető elemzésem itt felsorakoztatott eredményeinek fő tanulságaként azt emelhetjük ki, hogy a közel száz éve elkülönült, ennek következtében pedig nyelvileg és kulturálisan korlátozottan érintkező területek névadási szokásai számos

eltérést mutatnak. Ugyanakkor nem tekinthetünk el a feltárt hasonlóságok hangsúlyozásától sem. A határon túli terület névrendszerei ugyanis több esetben jelentős hasonlóságot mutatnak a magyarországi Túr menti terület névanyagával. Fontos tehát kiemelni azt, hogy a politikai határvonal ellenére a romániai térségben használatos névmodellek nem különülnek el élesen a magyarországi névmintáktól. A két magyarországi terület egymással való összevetéséből jól kirajzolódott a Túr menti terület névrendszereinek átmeneti jellege, itt ugyanis mind a Szamos menti, mind pedig a romániai térségek névmintái megtalálhatók. Vizsgálataim azonban kis területet érintenek, így a biztosabb megállapítások érdekében az összevető elemzéseket mindenképpen célszerű nagyobb területre kiterjesztve folytatni.

Irodalom

- BENKŐ LORÁND 1957. *Magyar nyelvjárástörténet*. Budapest, Tankönyvkiadó.
- BURA LÁSZLÓ 2008. *Szatmár megye helynevei 1–2*. Csíkszereda, Státus Könyvkiadó.
- DITRÓI ESZTER 2017. *Helynévrendszerek modellalapú vizsgálata. A helynévminták összevető analízise statisztikai megközelítésben*. A Magyar Névarchívum Kiadványai 40. Debrecen, Debreceni Egyetemi Kiadó.
- FKnT. = BÁBA BARBARA–NEMES MAGDOLNA 2014. *Magyar földrajzi köznevek tára*. A Magyar Névarchívum Kiadványai 32. Debrecen, Debreceni Egyetemi Kiadó.
- HOFFMANN ISTVÁN 1993. *Helynevek nyelvi elemzése*. Debrecen, Debreceni Egyetem Magyar Nyelvtudományi Tanszék. Második kiadás: Budapest, Tinta Kiadó, 2007.
- HANKUSZ ÉVA 2019. Víznevérendszerek összevető vizsgálata. *Magyar Nyelvjárások* 57: 51–64.
- KÁLNÁSI ÁRPÁD–SEBESTYÉN ÁRPÁD 1993. *A Csengeri járás földrajzi nevei*. Debrecen, Debreceni Kossuth Lajos Tudományegyetem Magyar Nyelvtudományi Tanszéke.
- PÉNTEK JÁNOS 2017. A külső régiók. In: TOLCSVAI NAGY GÁBOR szerk. *A magyar nyelv jelene és jövője*. Budapest, Gondolat Kiadó. 179–198.
- PÓCZOS RITA 2010. *Nyelvi érintkezés és a helynévrendszerek kölcsönhatása*. A Magyar Névarchívum Kiadványai 18. Debrecen, Debreceni Egyetemi Kiadó.
- TOLCSVAI NAGY GÁBOR 2017. Az anyaország és a külső régiók, a határtalanítás. In: TOLCSVAI NAGY GÁBOR szerk. *A magyar nyelv jelene és jövője*. Budapest, Gondolat Kiadó. 150–163.

A Comparative Study of Boundary Names

In my paper I study the regional differences in toponymic systems by means of the comparative analysis of the contemporary onomastic corpus of settlements located at the border of two countries. Earlier, similar studies have explained the

regional differentiation of name systems primarily with the effects of the geographical surroundings, migration, and the foreign language environment (DITRÓI 2017). My paper examines the role of another factor: the impact of the border drawn in the wake of the Treaty of Trianon on the toponymic systems. My hypothesis in connection with this factor is that the long-lasting division, just as in language in general, reinforced separation in the toponymic systems as well. I attempt to confirm this by means of the comparative onomatosystematical analysis of settlements in Szatmár County along the border between Hungary and Romania. I base my investigation on the toponym analysis model developed by ISTVÁN HOFFMANN (1993/2007), i.e., I complete the functional-semantic and lexical-morphological analysis of the names.

My studies focus not on the entirety of the name systems but only on the boundary names. Using another approach might result in the fact that the findings would not show the differences in the name models but rather in the distribution of different types of objects.

My comparative analysis has revealed numerous differences in the name-giving traditions in the areas separated close to one hundred years ago. The name structural study has revealed a higher frequency of single-component names in the eastern, cross-border areas. Such a trend has already been revealed by earlier studies. A significant difference was shown also in terms of the use of structures expressing ownership: grammatically marked structures appear in a higher proportion in the Romanian areas both in the case of single-component and two-component names, while in the Hungarian areas the unmarked structures proved to be more dominant.

Thus the results have confirmed the hypothesis according to which the political boundary contributes to separation in the name systems as well. At the same time, it is also clear that the Romanian name models are not sharply separated from the Hungarian name patterns, as the name systems of the areas beyond the border show significant similarities in several cases with the onomastic corpus of the area along the River Túr in Hungary.

